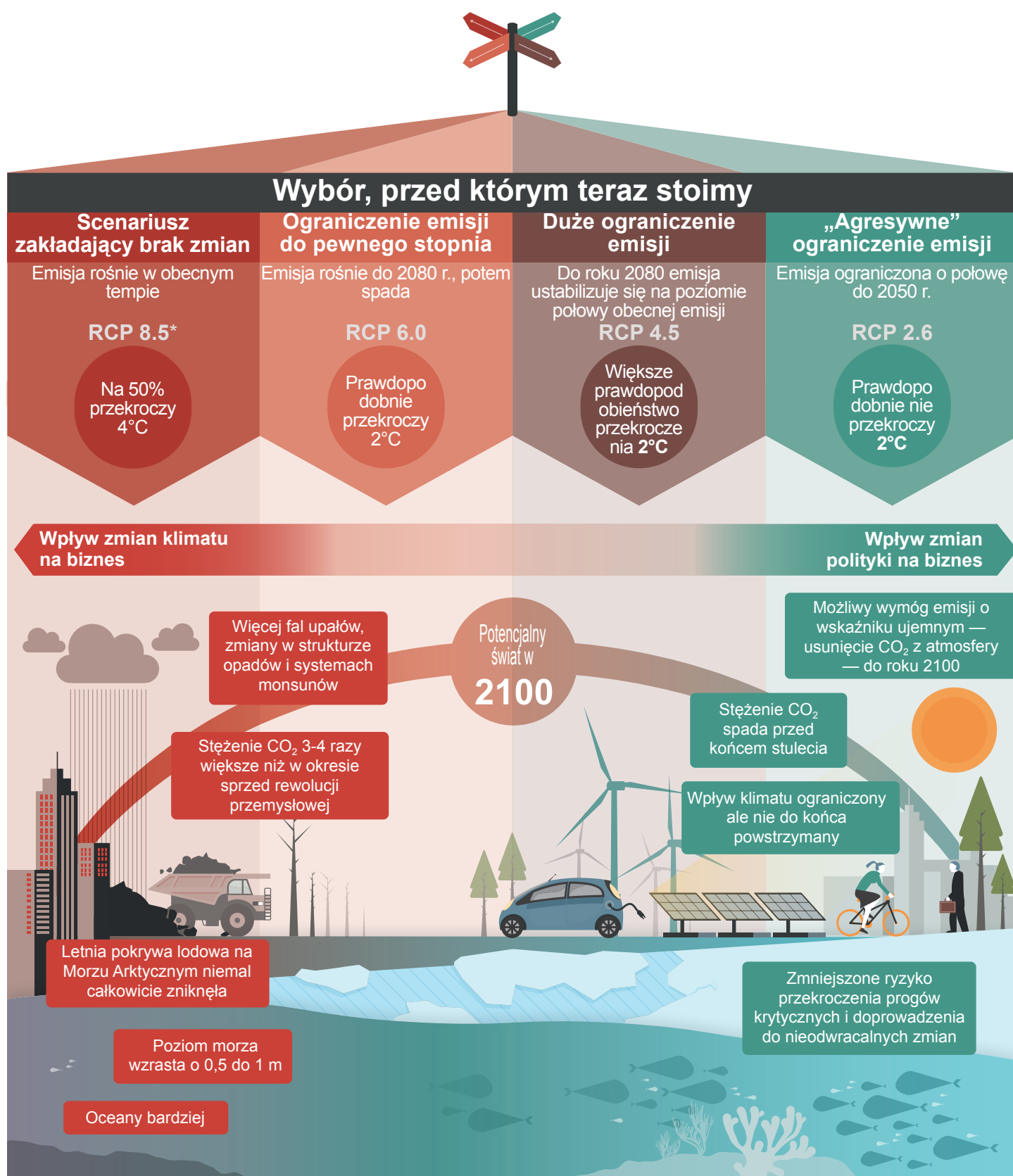


Na rozstajach węglowych dróg

Międzyrządowy Zespół ds. Zmian Klimatu (IPCC) bada cztery możliwe scenariusze w zależności od przyjętej przez rządy polityki w zakresie ograniczania emisji

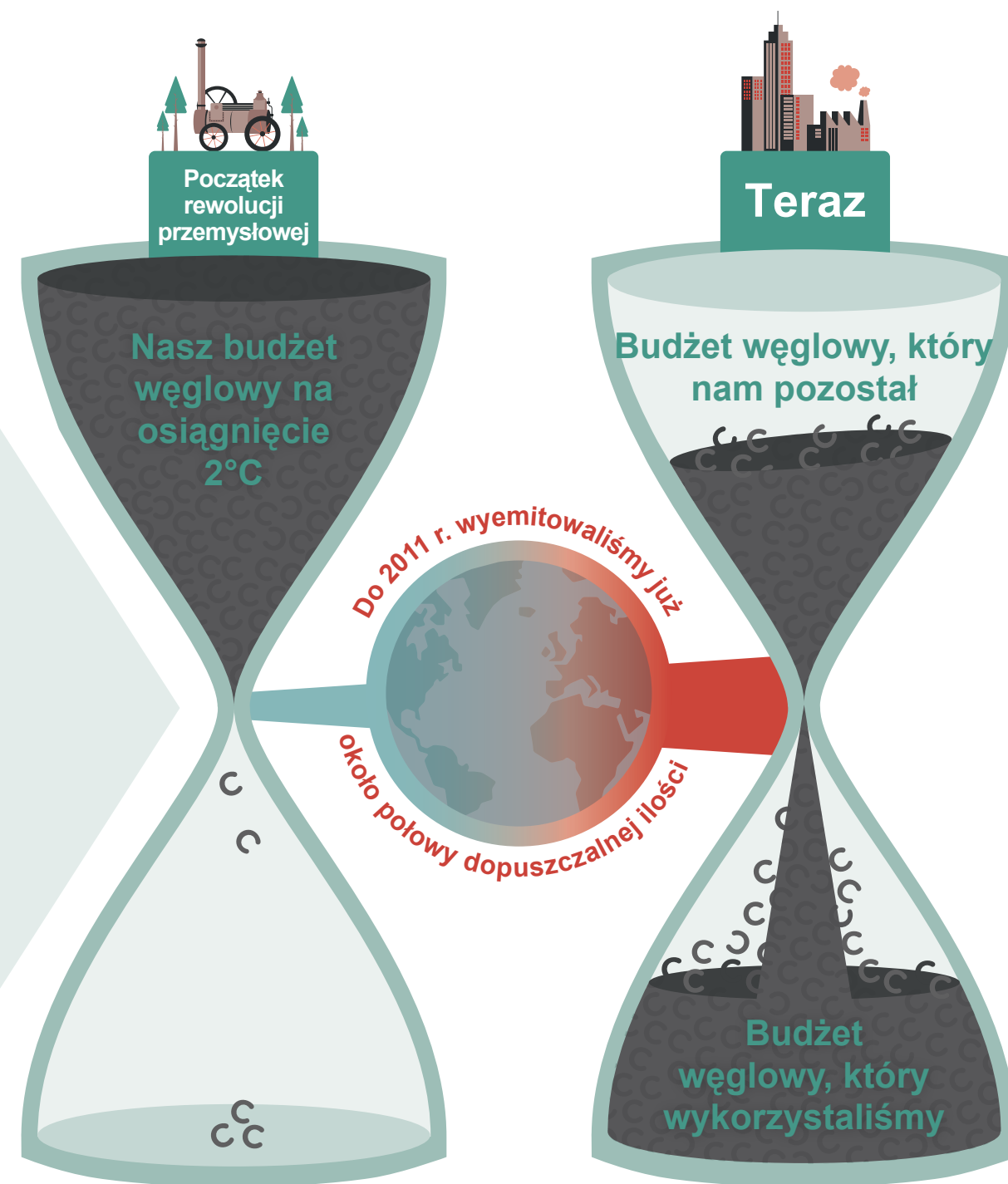


*Każdy z 4 scenariuszy RPC (Representative Concentration Pathway — reprezentatywna ścieżka stężenia) przewiduje określoną wielkość emisji węgla do 2100 r. i prowadzi w rezultacie do różnej skali zmian klimatu wywołanych przez człowieka. Po roku 2100 zmiany klimatu nadal będą postępować, a podwyższone temperatury utrzymają się przez stulecia po całkowitym zaprzestaniu emisji CO₂ przez człowieka.

Materiały te mogą być wykorzystywane na potrzeby dyskusji na temat skutków AR5 i konsekwencji dla biznesu. Sprawozdanie udostępnione jest wszystkim na licencji Creative Commons.

Ścieżka osiągnięcia 2°C

Osiągnięcie uzgodnionego na forum międzynarodowym docelowego poziomu 2°C oznacza mądre wydanie pozostałej części naszego budżetu węglowego*



Jeśli nie pójdziemy ścieżką „2.6”, wyczerpiemy nasz budżet między rokiem 2050 a 2070

*Aby prawdopodobieństwo ograniczenia procesu ocieplania się klimatu do poziomu poniżej 2°C, w stosunku do poziomu sprzed rewolucji przemysłowej, wyniosło więcej niż dwa do jednego (patrz ramka: Cel 2°C), łączna emisja dwutlenku węgla ze wszystkich źródeł emisji wywołana przez człowieka od rewolucji przemysłowej musiałaby się zmniejszyć do około 1 000 gigaton węgla. Mniej więcej połowa tej ilości została już wyemitowana do atmosfery do roku 2011. Ilość węgla, która może być wyemitowana do atmosfery, zmniejszy się, jeśli stężenie gazów cieplarnianych, innych niż CO₂, nadal będzie rosło. Na uszczuplenie „budżetu węglowego” mogą też wpłynąć inne czynniki (np. nieoczekiwana emisja gazów cieplarnianych z wiecznej zmarzliny).

Więcej informacji na: cpsl.cam.ac.uk

Information is Beautiful Studio